




מדריך השירות של Dell™ Vostro™ 1720

[טיפול במחשב](#)
[הוספה והחלפה של חלקים](#)
[מפרט](#)
[אבחון](#)
[הגדרת המערכת](#)

הערות, התראות ואזהרות

-  **הערה:** 'הערה' מציינת מידע חשוב המסייע לך להשתמש במחשב ביתר יעילות.
-  **התראה:** 'התראה' מציינת סכנה של נזק אפשרי לחומרה או אובדן של נתונים בעקבות אי-קיום ההנחיות.
-  **אזהרה:** 'אזהרה' מציינת אפשרות של נזק לרכוש, פגיעה גופנית או מוות.

אם רכשת מחשב Dell™ n Series, כל התייחסות במסמך זה למערכת ההפעלה Microsoft® Windows® אינה ישימה.

המידע הכלול במסמך זה נתון לשימוש ללא הודעה מוקדמת.
© Dell Inc. 2009 כל הזכויות שמורות.

חל איסור על שעתוק חומרים אלה, בכל דרך שהיא, ללא קבלת רשות בכתב מאת Dell Inc.

סימני מסחר המופיעים במסמך זה: Dell, הולגו של Dell, Vostro, TravelLite, Wi-Fi Catcher, ExpressCharge או סימני מסחר של Dell Inc., Intel, Pentium, Celeron או Core הם סימני מסחר ראשוניים של Intel Corporation; Bluetooth הוא סימן מסחר ראשוני של Bluetooth SIG, Inc. ומשמש את Dell ברשיון; TouchStrip הוא סימן מסחר של Zvetco Biometrics, LLC; Blu-ray Disc הוא סימן מסחר של Blu-ray Disc Association; Microsoft, Windows, Windows Vista או לחתן 'התחל' של Windows Vista הם סימני מסחר או סימני מסחר ראשוניים של Microsoft Corporation בארצות הברית ו/או במדינות אחרות.

סימני מסחר ושמות מסחר אחרים המוזכרים במסמך זה מתייחסים לישויות הסווגנות לבעלות על אותם סימנים ושמות או למוצרים שלהן. Dell Inc. מתנערת מכל עניין קנייני בסימני מסחר ובשמות מסחר, למעט הסימנים והשמות שלה עצמה.

מאי 2009 מהדורה A00

הגדרת המערכת

מדריך השירות של Dell™ Vostro™ 1720

● [כניסה להגדרת המערכת](#)

● [תפריט <F12>](#)

כניסה להגדרת המערכת

לחץ על <F2> כדי להיכנס להגדרת המערכת ולערך שינויים בהגדרות הניתנות לקביעה על-ידי המשתמש. אם אתה מתקשה להיכנס אל ההגדרות באמצעות מקש זה, הפעל את המחשב מחדש ולחץ על מקש <F12> כאשר נוריות המקלדת יתחילו להבהב.

תפריט <F12>

כאשר יופיע הלוגו של Dell הקש על <F12> כדי להפעיל תפריט אתחול חד-פעמי שיציג לפנך את רשימת התקני האתחול החוקיים של המחשב. רשימת ההתקנים בתפריט האתחול תלויה בהתקנים הניתנים לאתחול המותקנים במחשב.

- כונן דיסק קשיח פנימי
- כונן CD/DVD/CD-RW
- כרטיס NIC משולב
- הגדרת ה-BIOS
- אבחון (מנגנון המפעיל את תוכנית האבחון [PSA (Pre-boot System Assessment)

תפריט זה שימושי אם ברצונך לאתחל אל התקן מסוים או להעלות את תוכנית האבחון של המחשב. שימוש בתפריט האתחול אינו גורם לשום שינוי בסדר האתחול השמור ב-BIOS.

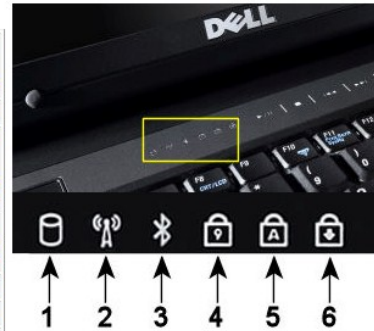
אבחון

מדריך השירות של Dell™ Vostro™ 1720

- [נוריות מצב ההתקן](#)
- [קודי שגיאה של נוריות ה-LED](#)
- [קודי הנוריות של לחצן ההפעלה](#)

נוריות מצב ההתקן

1- מופעלת כאשר המחשב כותב בכונן הקשיח או קורא ממנו נתונים. הערה: כדי למנוע אובדן נתונים, הקפד שלא לכבות את המחשב כאשר נורית הכונן הקשיח מהבהבת.
2- מופעלת כאשר הרשת האלחוטית פעילה. 3- מופעלת כאשר יש במכשיר כרטיס עם טכנולוגיית Bluetooth® לתקשורת אלחוטית מופעלת. הערה: הכרטיס עם טכנולוגיית Bluetooth לתקשורת אלחוטית הוא תכונה אופציונלית, לכן הנורית תופעל רק אם הזמנת את הכרטיס יחד עם המחשב. לקבלת מידע נוסף, עיין בתיעוד המצורף לכרטיס. כדי להשבית רק את הפונקציונליות של טכנולוגיית Bluetooth לתקשורת אלחוטית, לחץ לחיצה ימנית על הסמל שבמגש המערכת ולחץ על Disable Bluetooth Radio (השבת רדיו Bluetooth).
4- מופעלת כאשר לוח המקשים המספריים מופעל.
5- מופעלת כאשר פונקציית האותיות הרישיות מופעלת.
6- מופעלת כאשר פונקציית scroll lock (מעילת הגלילה) מופעלת.



נוריות מצב ההתקן הממוקמות במרכז מכסה הצירים. אם המחשב שלך מחובר לשקע חשמלי, הנוריות יפעלו באופן הבא:

- כחול יציב-הסוללה בטעינה.
- כחול מהבהב-הסוללה קרובה לטעינה מלאה.

אם המחשב שלך מופעל בסוללה, הנוריות יפעלו באופן הבא:

- כבוי-הסוללה טעונה במידה מספקת או שהמחשב כבוי.
- כתום מהבהב-רמת טעינה נמוכה בסוללה.
- כתום יציב-רמת טעינה נמוכה ביותר בסוללה.

קודי שגיאה של נוריות ה-LED

אם המחשב אינו מבצע בדיקה עצמית בעת ההפעלה (POST), בדוק את הדברים הבאים:

1. ודא שנוריות ההפעלה של המחשב פועלות.
2. אם לא, ודא שהמחשב מחובר לחשמל (ז"ח). הסר את הסוללה.
3. אם המחשב שלך מופעל, אך אינו מבצע בדיקת POST, בדוק אם נוריות המצב שבמקלדת מהבהבות ומציגות בדיקת POST שבוצעה בהצלחה, אך אין וידאו, או אם נוריות המצב שבמקלדת דולקות בסדר המציין בעיה במערכת.

הטבלה הבאה מציגה את קודי נוריות ה-LED האפשריים במצב של היעדר בדיקת POST.

השלב הבא	תיאור	מראה
1. התקן מודולי זיכרון נתמכים. 2. אם כבר הותקן זיכרון, הוצא את המודולים והתקן אותם בזה אחר זה בחריצים. 3. נסה להתקין רכיב זיכרון תקין ממשלב אחר או להחליף את רכיב הזיכרון. 4. החזר את לוח המערכת למקומו.	אין רכיבי SODIMM מותקנים	<p>יציב-הבהוב-הבהוב</p>
1. התקן את המעבד בחזרה במקומו. 2. החזר את לוח המערכת למקומו. 3. החלף את המעבד.	שגיאה בלוח המערכת	<p>הבהוב-יציב-יציב</p>
1. נתק את כבל צג ה-LCD וחבר אותו מחדש. 2. החלף את צג ה-LCD. 3. החלף את כרטיס הווידאו או את לוח המערכת.	שגיאה בצג ה-LCD	<p>הבהוב-יציב-הבהוב</p>
1. התקן מודולי זיכרון תואמים.		<p>כבוי-הבהוב-כבוי</p>

<p>2. אם מותקנים שני מודולים, הסר אחד מהם ובדוק. הכנס את המודול השני לאותו חריץ ובדוק שוב. בדוק את שני המודולים בחריץ השני.</p> <p>3. החלף את הזיכרון.</p> <p>4. החזר את לוח המערכת למקומו.</p>	<p>שגיאת תאימות של זיכרון</p>	
<p>1. הכנס מחדש את מודולי הזיכרון למקומם.</p> <p>2. אם מותקנים שני מודולים, הסר אחד מהם ובדוק. הכנס את המודול השני לאותו חריץ ובדוק שוב. בדוק את שני המודולים בחריץ השני.</p> <p>3. החלף את הזיכרון.</p> <p>4. החזר את לוח המערכת למקומו.</p>	<p>זוהר זיכרון אך יש בו שגיאות</p>	<p>יציב-הבהוב-יציב</p> 
<p>1. הסר את המודם והחזר אותו למקומו.</p> <p>2. החלף את המודם.</p> <p>3. החזר את לוח המערכת למקומו.</p>	<p>שגיאת מודם</p>	<p>כבוי-הבהוב-הבהוב</p> 
<p>1. החזר את לוח המערכת למקומו.</p>	<p>שגיאה בלוח המערכת</p>	<p>הבהוב-הבהוב-הבהוב</p> 
<p>1. הוצא את ההתקן והחזר אותו למקומו.</p> <p>2. החלף את ההתקן.</p> <p>3. החזר את לוח המערכת למקומו.</p>	<p>שגיאה בהתקן ה-ROM האופציונלי</p>	<p>הבהוב-הבהוב-כבוי</p> 
<p>1. הוצא את הכונן הקשיח ואת הכונן האופטי והחזר אותם למקומם.</p> <p>2. בדוק את המחשב כאשר רק הכונן הקשיח או רק הכונן האופטי מותקן בו.</p> <p>3. החלף את ההתקן שגורם לתקלה.</p> <p>4. החזר את לוח המערכת למקומו.</p>	<p>שגיאה בהתקן האחסון</p>	<p>כבוי-יציב-כבוי</p> 
<p>1. החזר את לוח המערכת למקומו.</p>	<p>שגיאה בכרטיס הווידאו</p>	<p>הבהוב-הבהוב-יציב</p> 

קודי הנוריות של לחצן ההפעלה

נורית המתח שבלחצן ההפעלה בחזית המחשב נדלקת ומהבהבת או נשארת קבועה כדי לציין חמישה מצבים:

- אין אור - המערכת במצב כבוי (S5), או כבוי באופן מכוני: המערכת לא מקבלת זרם חילופין).
- כתום יציב - תקלה במערכת אך אספקת החשמל תקינה - מצב הפעלה רגיל (S0).
- אור חום-צהבהב מהבהב - מצב שגיאה של תקלת מערכת כולל אספקת חשמל (רק +5VSB פועל); תקלת Vreg; מעבד חסר או פגום.
- אור ירוק מהבהב - המערכת נמצאת במצב חיסכון בחשמל S1, S3 או S4. (קצב הבהוב הוא 1 הרץ). אין מצב תקלה/שגיאה.
- אור ירוק קבוע - המערכת מתפקדת במלואה ונמצאת במצב S0 (פועל).

הוספה והחלפה של חלקים

מדריך השירות של Dell™ Vostro™ 1720

- [סוללה שטוחה](#)
- [כונן אופטי](#)
- [כרטיס רשת תקשורת מקומית אלחוטית \(WLAN\)](#)
- [מאונר](#)
- [כרטיס פנימי עם טכנולוגיית אלחוט Bluetooth®](#)
- [מהלד](#)
- [לוח USB/IEEE 1394](#)
- [מכלול הצג](#)
- [תופר התצוגה](#)
- [צג LCD](#)
- [מכלול הרמקולים](#)

- [סוללה](#)
- [לוח הגישה](#)
- [כונן קשיח](#)
- [זיכרון](#)
- [גוף ההירור והמעבד](#)
- [מכסה הציירים](#)
- [מסעד כף היד](#)
- [לוח המערכת](#)
- [כיסוי מסגרת הצג](#)
- [מצלמה](#)
- [צירי מכלול הצג](#)
- [משטחי לחצן הפעלה ולחצן מולטימדיה](#)

מפרט

מדריך השירות של Dell™ Vostro™ 1720

- צג
- מקלדת
- משטח מגע
- הורא טביעות אצבע
- מלמה
- סוללה
- מתאם AC
- מידות פיזיות
- תמי' סביבה

- מעבד
- מידע על המערכת
- ExpressCard™
- 1-ב-8 קורא כרטיסי זיכרון
- זיכרון
- יציאות ומחברים
- תקשורת
- יודאו
- שמע

הערה: ההצעות עשויות להשתנות בהתאם לאזור שבו הן ניתנות. לקבלת מידע נוסף על תצורת המחשב, לחץ על **התחל** (או על **התחל** במערכת Windows XP) – **עזרה ותמיכה** ולאחר מכן בחר באפשרות להציג מידע על המחשב שלך.

מעבד	
סוג מעבד	Intel® Core™ 2 Duo (2.0 - 2.66 ג'יגה-הרץ) Intel Celeron® (2.0 - 2.2 ג'יגה-הרץ) מעבד Intel Celeron Dual Core (1.66 - 1.86 ג'יגה-הרץ)
מסמון L1	32 קילו-בתים לפי ההנחיה, מסמון נתונים של 32 קילו-בתים לליבה
מסמון L2	משתף של 3 מגה-בתים או 6 מגה-בתים
תדר אפיק חיצוני	1067 מגה-הרץ

מידע על המערכת	
ערכת שבבי מערכת	ערכת שבבים Intel GM45 או Intel PM45
רוחב אפיק נתונים	64 סיביות
רוחב אפיק DRAM	אפיק דו-ענחי, 64 סיביות
רוחב אפיק של כתובת מיקרו-מעבד	36 סיביות
Flash EPROM	1 מגה-בתים
אפיק PCI Express (גרפיקה נפרדת בלבד)	x16 PCI Express

ExpressCard™	
הערה: חריץ ExpressCard מיועד לכרטיסי ExpressCard בלבד. החריץ אינו תומך בכרטיסי PC.	
בקר ExpressCard	משולב
מחבר ExpressCard	חריץ ExpressCard 54 מ"מ (תומך בממשקים מבוססי USB ו-PCIe)
כרטיסים נתמכים	כרטיסי ExpressCard בגודל 34 מ"מ ו-54 מ"מ

1-ב-8 קורא כרטיסי זיכרון	
בקר כרטיסי המדיה	O2Micro OZ888
מחבר כרטיסי המדיה	מחבר כרטיסי משולב 8 ב-1
כרטיסים נתמכים	Memory ,MultiMediaCard (MMC) ,SDIO ,SecureDigital (SD) Memory Stick Pro ,Stick Hi Density-SD וכן Hi Speed-SD ,xD-Picture Card

זיכרון	
מחבר מדול זיכרון	שני חריצי DIMM
קיבולות מדולי זיכרון	1 ג'יגה-בתים (מודול DIMM אחד) 2 ג'יגה-בתים (DIMM אחד או שניים) 4 ג'יגה-בתים (2 מודולי DIMM) 8 ג'יגה-בתים (שני מודולי DIMM, מערכת הפעלה Windows Vista 64 סיביות - חובה)
סוג זיכרון	DDR2 800 מגה-הרץ (אם נתמך על ידי ערכת השבבים) ו/או צירופי המעבדים); זיכרון שאינו תואם-EE בלבד
זיכרון מינימלי	1 ג'יגה-בתים
זיכרון מקסימלי	8 ג'יגה-בתים (מערכת הפעלה Windows Vista 64 סיביות - חובה)

יציאות ומחברים	
שמע	מחבר מיקרופון ומחבר אודיו/רמקולים סטריאופוניים
IEEE 1394	מחבר אחד של ארבעה פינים
תחנת עגינה	משכפל יציאות USB אופציונלי בלבד חריץ Mini-Card בחצי גובה ייעודי ל-WLAN
תמיכה ב-Mini-Card (חריצי הרחבה פנימיים)	חריץ Mini-Card בחצי גובה ייעודי ל-WLAN

מחבר רשת	מחבר RJ-45
USB PowerShare ו-USB eSATA	שישה מחברים תומכי USB 2.0
וידאו	מחבר וידאו VGA 15 פינים

תקשורת	
מודם	תומך במודם USB חיצוני (אופציונלי) בלבד
מתאם רשת	10/100/1000 Ethernet LAN בלוח המערכת
אלחוט	Bluetooth V2.0 card, WLAN PCI-e Mini-Card, כרטיס
פס רחב ניד	ללא
GPS	ללא

וידאו	
סוג וידאו	משולב בלוח המערכת (מואץ חומרה) כרטיסים נפרדים
בקר וידאו	וידאו משולב: Intel Extreme וידאו נפרד: NVIDIA GeForce 9400M GS (NB9M-GS), 128 סיביות
אפיק נתונים	וידאו משולב או וידאו PCI-Express x16
זיכרון וידאו	וידאו משולב: עד 256 מגה-בתים של זיכרון משותף וידאו נפרד, 512 מגה-בתים של זיכרון ייעודי
פלט וידאו	מחבר וידאו וכן DisplayPort רב-מצבים
ממשק LCD	LVDS

שמע	
סוג שמע	אפיק שמע באיכות HDA (High-definition audio)
בקר שמע	IDT 92HD81
המרת סטריאו	24 סיביות (אנלוגי-לדיגיטלי ודיגיטלי-לאנלוגי)
ממשקים:	
פנימי	שמע פנימי באיכות HDA
חיצוני	מחבר מיקרופון, מחבר לאוזניות סטריאו/רמקולים
רמקול	אחד, של 2 ואט, 4 אוהם
מגבר רמקול פנימי	2 ואט, סטריאופוני
בקרי עוצמה	תפריטי תוכנית, לחצני בקרת מדיה

צג	
סוג (מטריצה פעילה TFT)	17 אינץ' WXGA+/WUXGA
ממדים:	
גובה	245 מ"מ (9.64 אינץ')
רוחב	383 מ"מ (15 אינץ')
אלכסון	431.7 מ"מ (17 אינץ')
חולוציות מרביות:	
+WXGA עם מבטל בوهק	1440x900 עם צבע ב-18 סיביות (262 K)
WUXGA עם TrueLife	1920x1200 עם צבע ב-18 סיביות (262 K)
קצב רענון	60 הרץ
זווית הפעלה	0° (סגור) עד 160°
זוויות צפייה:	
אופקית	55/55°: WXGA+
אנכית	45/45°: WXGA+
רוחב פיקסל	0.258 WXGA מ"מ (0.010 אינץ') WUXGA עם TrueLife 0.23 (0.009 אינץ')
אמצעי בקרה	ניתן לשלוט בבהירות באמצעות קיצורי מקשים

מקלדת	
מספר מקשים	105 (ארה"ב וקנדה); 106 (אירופה); 109 (יפן)
פריסה	QWERTY/AZERTY/Kanji
גודל:	
סטנדרטי	גודל מלא
מרבי	359.40 מ"מ X 118.90 מ"מ X 5.20 מ"מ (14.15 x 4.681 x 0.205 אינץ')

משטח מגע	
חולוציית מיקום X/Y (מצב לוח גרפי)	240 תווים לאינץ'
גודל:	

רוחב	73.70 מ"מ (2.90 אינץ')
גובה	43.10 מ"מ (1.69 אינץ')

קורא טביעות אצבע (אופציונלי)

סוג	חיישן פס מסוג UPEK TCS3 TouchStrip™ עם טכנולוגיית CMOS של זיהוי פיקסלים אקטיבי
-----	--

מצלמה (אופציונלי)

רזולוציית סטילס	1.3 מגה-פיקסלים
-----------------	-----------------

סוללה

סוג:	
סוללת ליתיום-יון של 6 תאים	WHr 56
סוללת ליתיום-יון של 8 תאים	WHr 74
ממדים:	
עומק	
סוללה ליתיום-יון של 6 ו-8 תאים	49.97 מ"מ (1.97 אינץ')
גובה	
סוללה ליתיום-יון של 6 ו-8 תאים	20.2 מ"מ (0.79 אינץ')
רוחב	
סוללה ליתיום-יון של 6 ו-8 תאים	271 מ"מ (10.67 אינץ')
משקל	
סוללת ליתיום-יון של 6 תאים	338.7 גרם
סוללת ליתיום-יון של 8 תאים	429.6 גרם
מתח:	
סוללת ליתיום-יון של 6 תאים	11.1 וולט
סוללת ליתיום-יון של 8 תאים	14.9 וולט
משך פעולה (בקיורב)	4-5 שעות (6 תאים) 6 שעות ומעלה (8 תאים) הערה: משך הפעולה של הסוללה תלוי בתנאי הפעלה ועשוי להצטמצם מאוד בתנאי צריכת חשמל מוגברת
אורך חיים (משוער)	שנה אחת
טווח טמפרטורה:	
הפעלה	0° עד 40° צלזיוס (32° עד 104° פרנהייט)
אחסון	-10° עד 65°C (14° עד 149° פרנהייט)
סוללה שטוחה	CR2032

מתאם AC

מתח כניסה	100-240 וולט AC (90 ואט)
זרם כניסה (מרבי)	1.5 אמפר (90 ואט)
תדר כניסה	50-60 הרץ (90 ואט)
טווח טמפרטורה:	
הפעלה	0° עד 35° צלזיוס (32° עד 95° פרנהייט)
אחסון	-40° עד 65° צלזיוס (-40° עד 149° פרנהייט)
מתח יציאה	19.5 וולט DC
זרם יציאה	5.62 אמפר (מרבי בפעמוט של 4 שניות); 4.62 אמפר (רציף)
ממדים:	
גובה	15 מ"מ (0.60 אינץ')
רוחב	66 מ"מ (2.6 אינץ')
עומק	127 מ"מ (5 אינץ')
משקל	0.29 ק"ג (0.64 ליברות)
מתאם 90 AC ואט PA-10 D-Series	
מתח יציאה	19.5 וולט DC
זרם יציאה	4.62 אמפר
גובה	33.80 מ"מ (1.34 אינץ')
רוחב	60.90 מ"מ (2.39 אינץ')
עומק	153.4 מ"מ (6.04 אינץ')
משקל (כולל כבלים)	0.46 ק"ג (1.01 ליברות)
מתאם 90 AC ואט PA-3E E-Series	
מתח יציאה	19.5 וולט DC
זרם יציאה	4.62 אמפר
גובה	15 מ"מ (0.6 אינץ')

רוחב	70 מ"מ (2.8 אינץ')
עומק	147 מ"מ (5.8 אינץ')
משקל	0.34 ק"ג (0.76 ליברות)

מידות פיזיות	
גובה	חזית: 29 מ"מ (1.14 אינץ') גב: 40.5 מ"מ (1.59 אינץ')
רוחב	393 מ"מ (15.47 אינץ')
עומק	286 מ"מ (11.26 אינץ')
משקל (עם סוללת 6 תאים)	3.09 ק"ג (6.85 ליברות)
משקל (עם סוללת 8 תאים)	3.18 ק"ג (7.05 ליברות)

תנאי סביבה	
טווח טמפרטורה:	
הפעלה	0 עד 35 מעלות צלזיוס (32 עד 95 מעלות פרנהייט)
אחסון	-40° עד 65° צלזיוס (-40° עד 149° פרנהייט)
לחות יחסית (מרבית):	
הפעלה	10% עד 90% (ללא התעבות)
אחסון	5% עד 95% (ללא התעבות)
רטת מקסימלי (על סמך ספקטרום של רטת אקראי המדמה את סביבת המשתמש):	
הפעלה	GRMS 0.66
אחסון	GRMS 1.30
זעזוע מרבי (נמדד בכונן הקשיח כשהראשים נעולים עם פעימת חצי סינוס של 2 אלפיות השנייה):	
הפעלה	G 143
אחסון	G 163
רום (מקסימלי):	
הפעלה	-15.2 עד 3048 מ' (-50 עד 10,000 רגל)
אחסון	-15.2 עד 3048 מ' (-50 עד 10,000 רגל)
רמת זיהום אוויר	G2 או פחות כמוגדר בתקן ANSI/ISA-S71.04-1985

לוח הגישה

מדריך השירות של Dell™ Vostro™ 1720

⚠ אזהרה: לפני טיפול בחלק הפנימי של המחשב, קרא את המידע בנושא בטיחות המצורף למחשב. לעיון במידע על נהלים מומלצים נוספים בנושא בטיחות, בקר בדף הבית בנושא עמידה בדרישות התקינה בכתובת www.dell.com/regulatory_compliance.

הסרת לוח הגישה



1. בצע את הפעולות המפורטות בסעיף [לפני הטיפול בחלק הפנימי של המחשב](#).
2. הסר את [הטולק](#) מהמחשב.



3. הסר את שמונת הברגים המצמידים את לוח הגישה למארז המחשב.



4. הרם את קצה לוח הגישה הקרוב ביותר למרכז המחשב.



5. הסר את לוח הגישה.



[חזרה לדף התוכן](#)

סוללה

מדריך השירות של Dell™ Vostro™ 1720

⚠ אזהרה: לפני טיפול בחלק הפנימי של המחשב, קרא את המידע בנושא בטיחות המצורף למחשב. לעיון במידע על נהלים מומלצים נוספים בנושא בטיחות, בקר בדף הבית בנושא עמידה בדרישות התקינה בכתובת www.dell.com/regulatory_compliance.

הסרת הסוללה



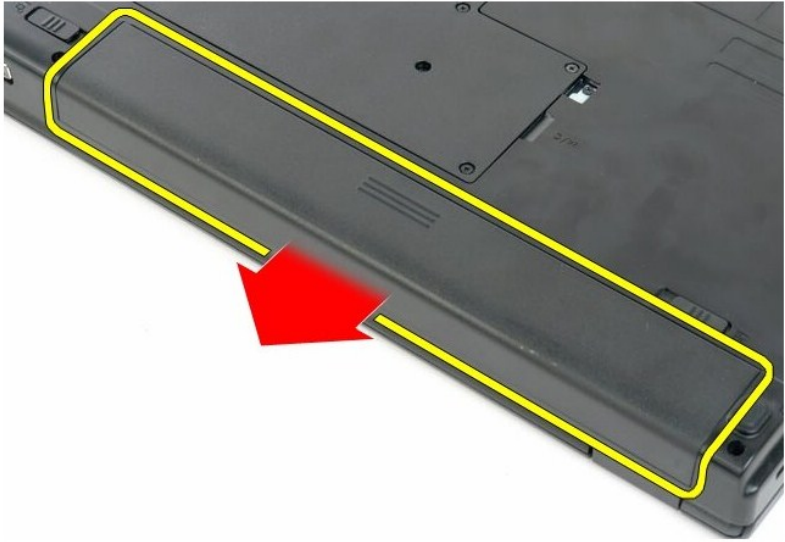
1. בצע את הפעולות המפורטות בסעיף [לפני הטיפול בחלק הפנימי של המחשב](#).



2. החלק את תפסי המעילה של הסוללה למצב לא נעול.



3. החלק את הסוללה לכיוון חלקו האחורי של המחשב כדי להוציאה.

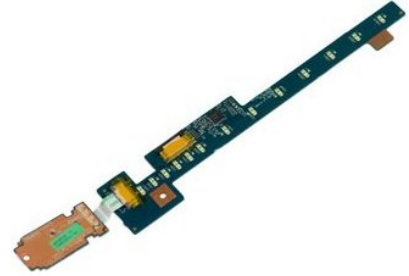


משטחי לחצן הפעלה ולחצן מולטימדיה

מדריך השירות של Dell™ Vostro™ 1720

⚠ אזהרה: לפני טיפול בחלק הפנימי של המחשב, קרא את המידע בנושא בטיחות המצורף למחשב. לעיון במידע על נהלים מומלצים נוספים בנושא בטיחות, בקר בדף הבית בנושא עמידה בדרישות התקינה בכתובת www.dell.com/regulatory_compliance.

הסרה של משטחי לחצן הפעלה ולחצן מולטימדיה



1. בצע את הפעולות המפורטות בסעיף [לפני הטיפול בחלק הפנימי של המחשב](#).
2. הסר את [הסוללה](#) מהמחשב.
3. הסר את [מכסה הצירוף](#) מהמחשב.



4. הסר את הבורג המחבר את משטח לחצן הפעלה למחשב.



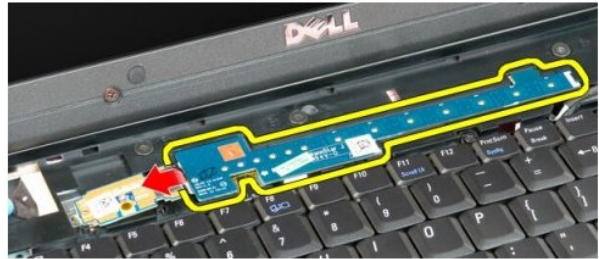
5. החלק את משטח לחצן הפעלה ימינה.



6. הסר את הבורג המחבר את משטח לחצן המולטימדיה למחשב.



7. החלק את משטח לחצן המולטימדיה שמאלה.



8. הפוך את משטח לחצן המולטימדיה והנח אותו על המקלדת.



9. נתק את כבל הנתונים מלוח המולטימדיה.



10. הסר את שני משטחי הלחצנים מהמחשב.



[חזרה לדף התוכן](#)

סוללה שטוחה

מדריך השירות של Dell™ Vostro™ 1720

⚠ אזהרה: לפני טיפול בחלק הפנימי של המחשב, קרא את המידע בנושא בטיחות המצורף למחשב. לעיון במידע על נהלים מומלצים נוספים בנושא בטיחות, בקר בדף הבית בנושא עמידה בדרישות התקינה בכתובת www.dell.com/regulatory_compliance.

הסרת הסוללה השטוחה



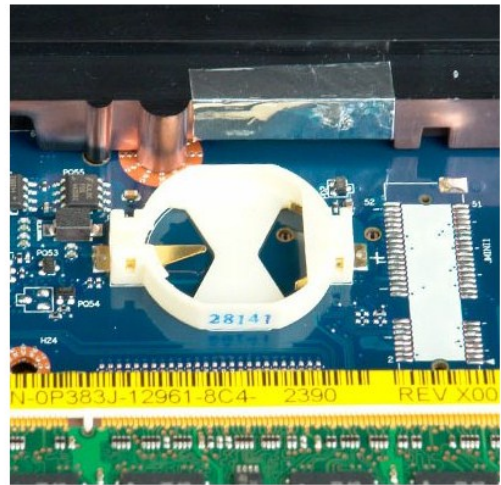
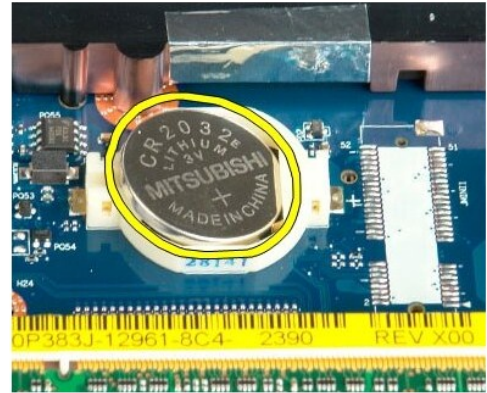
1. בצע את הפעולות המפורטות בסעיף [לפני הטיפול בחלק הפנימי של המחשב](#).
2. הסר את [הסוללה](#) מהמחשב.
3. הסר את [לוח היגשה](#) מהמחשב.



4. החדר סמן לתוך החריץ והורם בעדינות את הסוללה השטוחה.



5. הסר את הסוללה השטוחה.



כיסוי מסגרת הצג

מדריך השירות של Dell™ Vostro™ 1720

⚠ אזהרה: לפני טיפול בחלק הפנימי של המחשב, קרא את המידע בנושא בטיחות המצורף למחשב. לעיון במידע על נהלים מומלצים נוספים בנושא בטיחות, בקר בדף הבית בנושא עמידה בדרישות התקינה בכתובת www.dell.com/regulatory_compliance.

הסרת כיסוי מסגרת הצג



1. בצע את הפעולות המפורטות בסעיף [לפני הטיפול בחלק הפנימי של המחשב](#).
2. הסר את [מכלול הצג](#) מהמחשב.



3. הסר את כיסוי הגומי של שמונת הברגים המחברים את כיסוי מסגרת הצג למחשב.



4. הסר את שמונת הברגים המחברים את מסגרת הצג אל מכלול הצג.



5. הסר את מסגרת הזג ממכלול הזג.



מצלמה

מדריך השירות של Dell™ Vostro™ 1720

⚠ אזהרה: לפני טיפול בחלק הפנימי של המחשב, קרא את המידע בנושא בטיחות המצורף למחשב. לעיון במידע על נהלים מומלצים נוספים בנושא בטיחות, בקר בדף הבית בנושא עמידה בדרישות התקינה בכתובת www.dell.com/regulatory_compliance.

הסרת המצלמה



1. בצע את הפעולות המפורטות בסעיף [לפני הטיפול בחלק הפנימי של המחשב](#).
2. הסר את [מכלול הצג](#) מהמחשב.
3. הסר את [מסגרת הצג](#) ממכלול הצג.



4. הסר את הבורג המחבר את המצלמה אל מכלול הצג.



5. הסר את המצלמה מתוך התושבת.



6. נתק את כבל הנתונים של המצלמה.



7. הסר את המצלמה ממכלול הצג.



צירי מכלול הצג

מדריך השירות של Dell™ Vostro™ 1720

⚠ אזהרה: לפני טיפול בחלק הפנימי של המחשב, קרא את המידע בנושא בטיחות המצורף למחשב. לעיון במידע על נהלים מומלצים נוספים בנושא בטיחות, בקר בדף הבית בנושא עמידה בדרישות התקינה בכתובת www.dell.com/regulatory_compliance.

הסרת צירי מכלול הצג



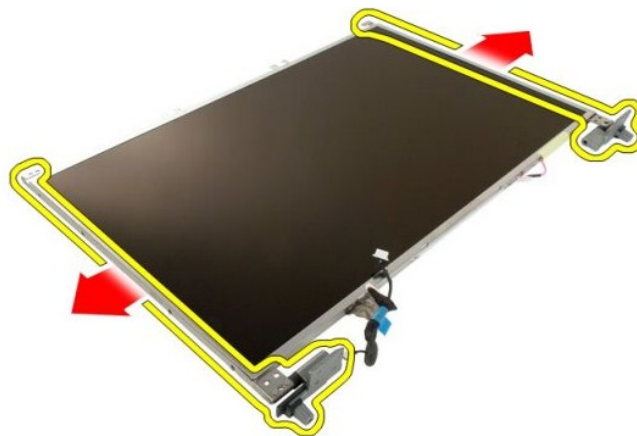
1. בצע את הפעולות המפורטות בסעיף [לפני הטיפול בחלק הפנימי של המחשב](#).
2. הסר את [מכלול הצג](#) מהמחשב.
3. הסר ממכלול הצג את [סגירת הצג](#).
4. הסר את [צג ה-LCD](#) ממכלול הצג.



5. הסר את שמונת הברגים המצמידים את הצירים אל מכלול הצג.



6. החלק את הצירים ממכלול הצג.



7. הסר את צירי הצג ממכלול הצג.



הופך התצוגה

מדריך השירות של Dell™ Vostro™ 1720

⚠ אזהרה: לפני טיפול בחלק הפנימי של המחשב, קרא את המידע בנושא בטיחות המצורף למחשב. לעיון במידע על נהלים מומלצים נוספים בנושא בטיחות, בקר בדף הבית בנושא עמידה בדרישות התקינה בכתובת www.dell.com/regulatory_compliance.

הסרת הופך התצוגה

1. בצע את הפעולות המפורטות בסעיף [לפני הטיפול בחלק הפנימי של המחשב](#).
2. הסר את [מכלול הצג](#) מהמחשב.



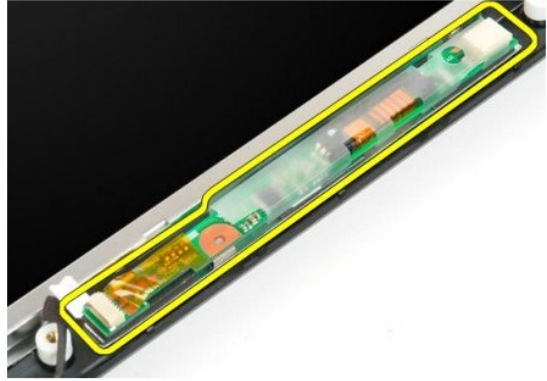
3. נתק את כבל הנתונים מהופך התצוגה.



4. נתק את כבל המתח מהופך התצוגה.



5. הסר את הופך התצוגה ממכלול הצג.



[חזרה לדף התוכן](#)

צג LCD

מדריך השירות של Dell™ Vostro™ 1720

⚠ אזהרה: לפני טיפול בחלק הפנימי של המחשב, קרא את המידע בנושא בטיחות המצורף למחשב. לעיון במידע על נהלים מומלצים נוספים בנושא בטיחות, בקר בדף הבית בנושא עמידה בדרישות התקינה בכתובת www.dell.com/regulatory_compliance.

הסרת צג ה-LCD



1. בצע את הפעולות המפורטות בסעיף [לפני הטיפול בחלק הפנימי של המחשב](#).
2. הסר את [מכלול הצג](#) מהמחשב.
3. הסר את [מסגרת הצג](#) ממכלול הצג.



4. הסר את שני הברגים המצמידים את צג ה-LCD אל מכלול הצג.



5. הסר את צג ה-LCD ממכלול הצג.



מכלול הצג

מדריך השירות של Dell™ Vostro™ 1720

⚠ אזהרה: לפני טיפול בחלק הפנימי של המחשב, קרא את המידע בנושא בטיחות המצורף למחשב. לעיון במידע על נהלים מומלצים נוספים בנושא בטיחות, בקר בדף הבית בנושא עמידה בדרישות התקינה בכתובת www.dell.com/regulatory_compliance.

הסרת מכלול הצג



1. בצע את הפעולות המפורטות בסעיף [לפני הטיפול בחלק הפנימי של המחשב](#).
2. הסר את הפולקה מהמחשב.
3. הסר את [מכסה הצירים](#) מהמחשב.
4. הסר את [המקלדת](#) מהמחשב.



5. נתק את כבלי האנטנה מכרטיס ה-WLAN.



6. הסר את שלושת הברגים המחברים את מכלול הצג אל מארז המחשב.



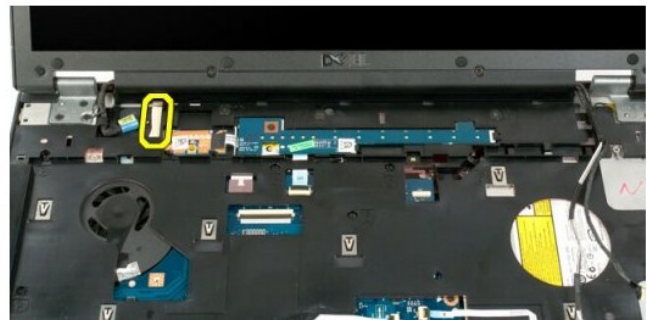
7. נתק את כבל הנתונים של המצלמה מלוח המערכת.



8. הסר את כבל הנתונים ואת כבל האנטנה ממסעד כף היד.



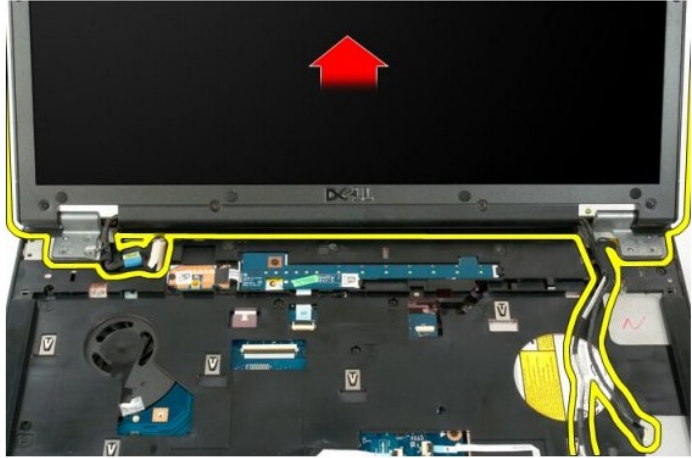
9. נתק את כבל הנתונים של הצג מלוח המערכת.



10. הסר את ארבעת הברגים הנותרים המחברים את מכלול הצג אל מארז המחשב.



11. הרם את מכלול הצג ישר כלפי מעלה והסר אותו מהמחשב.



מאוורר

מדריך השירות של Dell™ Vostro™ 1720

⚠ אזהרה: לפני טיפול בחלק הפנימי של המחשב, קרא את המידע בנושא בטיחות המצורף למחשב. לעיון במידע על נהלים מומלצים נוספים בנושא בטיחות, בקר בדף הבית בנושא עמידה בדרישות התקינה בכתובת www.dell.com/regulatory_compliance.

הסרת המאוורר



1. בצע את הפעולות המפורטות בסעיף [לפני הטיפול בחלק הפנימי של המחשב](#).
2. הסר את [הטוללה](#) מהמחשב.
3. הסר את [לוח הגישה](#) מהמחשב.



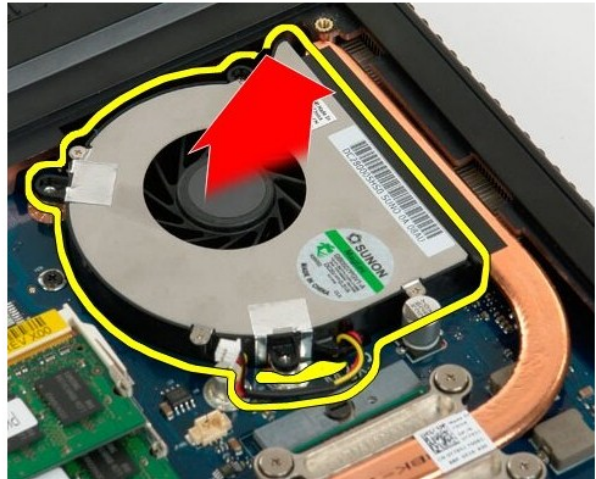
4. נתק את כבל המאוורר מלוח המערכת.



5. הסר את שלושת הברגים המחברים את המאוורר.



6. הרם את המאוורר והסר אותו מהמחשב.



מכסה הצירים

מדריך השירות של Dell™ Vostro™ 1720

⚠ אזהרה: לפני טיפול בחלק הפנימי של המחשב, קרא את המידע בנושא בטיחות המצורף למחשב. לעיון במידע על נהלים מומלצים נוספים בנושא בטיחות, בקר בדף הבית בנושא עמידה בדרישות התקינה בכתובת www.dell.com/regulatory_compliance.

הסרת מכסה הצירים



1. בצע את הפעולות המפורטות בסעיף [לפני הטיפול בחלק הפנימי של המחשב](#).
2. הסר את [הסוללה](#) מהמחשב.



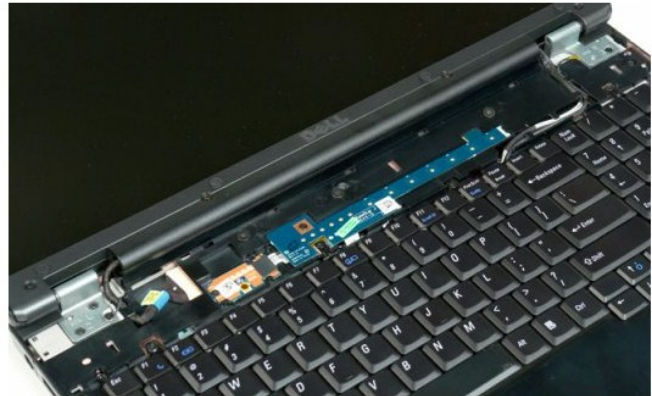
3. השתמש בסמן פלסטיק כדי להרים בעדינות את הצד האחורי של מכסה הצירים ולנתק אותו מבסיס המחשב.



4. התחל בצד ימין ונתק בעדינות את מכסה הצירים מבסיס המחשב.



5. המשך לנתק את מכסה הצירים מהמחשב משמאל לימין עד להסרה מלאה של המכסה.



כונן קשיח

מדריך השירות של Dell™ Vostro™ 1720

⚠ אזהרה: לפני טיפול בחלק הפנימי של המחשב, קרא את המידע בנושא בטיחות המצורף למחשב. לעיון במידע על נהלים מומלצים נוספים בנושא בטיחות, בקר בדף הבית בנושא עמידה בדרישות התקינה בכתובת www.dell.com/regulatory_compliance.

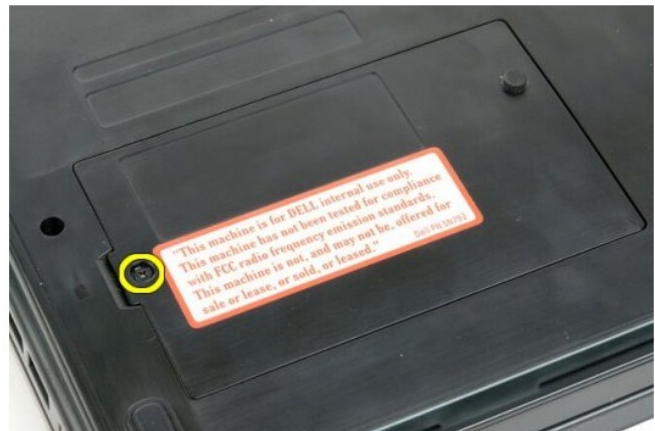
הסרת הכונן הקשיח



1. בצע את הפעולות המפורטות בסעיף [לפני הטיפול בחלק הפנימי של המחשב](#).
2. הסר את [הסוללה](#) מהמחשב.



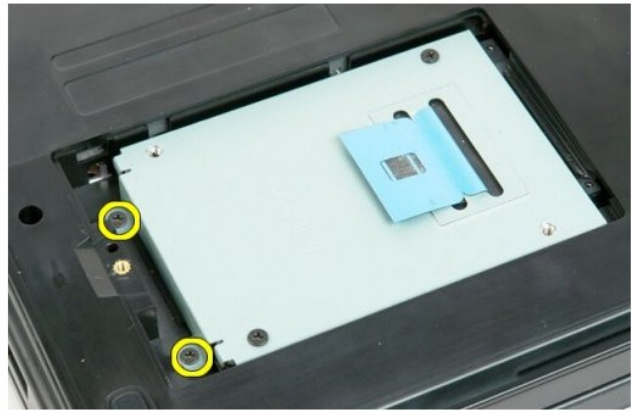
3. הסר את הבורג המחבר את לוח הגישה של הכונן הקשיח אל בסיס המחשב.



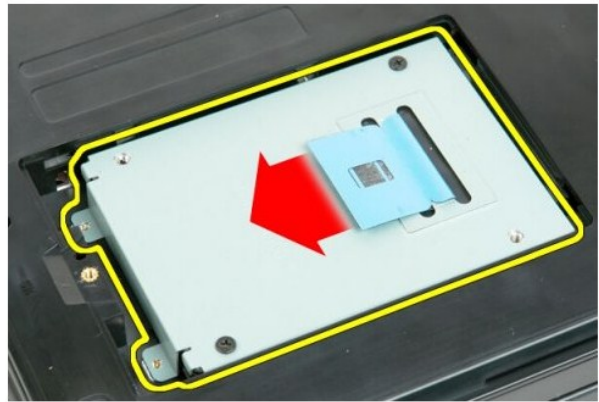
4. החדר סמן פלסטיק לתוך החריץ, הרם את לוח הגישה והסר אותו מהמחשב.



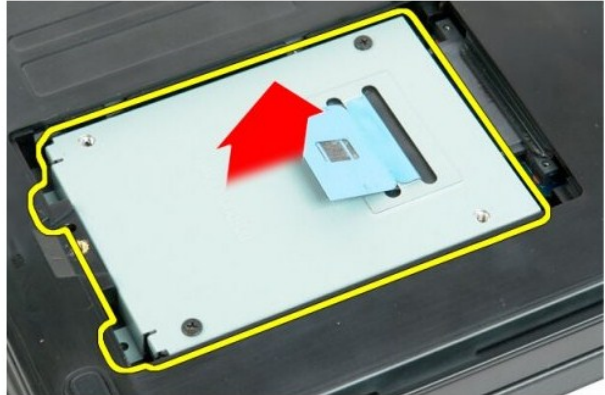
5. הסר את שני הברגים המחברים את הכונן הקשיח למקומו.



6. החלק את הכונן הקשיח לכיוון הצד הימני של המחשב.



7. הרם את הכונן הקשיח והסר אותו מהמחשב.



מקלדת

מדריך השירות של Dell™ Vostro™ 1720

⚠ אזהרה: לפני טיפול בחלק הפנימי של המחשב, קרא את המידע בנושא בטיחות המצורף למחשב. לעיון במידע על נהלים מומלצים נוספים בנושא בטיחות, בקר בדף הבית בנושא עמידה בדרישות התקינה בכתובת www.dell.com/regulatory_compliance.

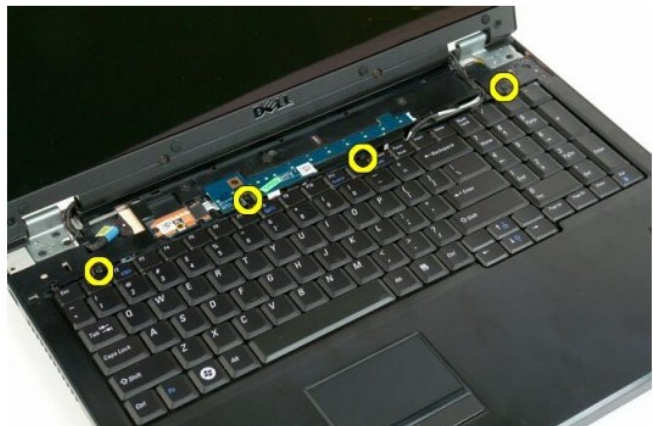
הסרת המקלדת



1. בצע את הפעולות המפורטות בסעיף [לפני הטיפול בחלק הפנימי של המחשב](#).
2. הסר את [הסוללה](#) מהמחשב.
3. הסר את [לוח לחצן הפעלה](#) ואת [לוח לחצן המולטימדיה](#) מהמחשב.



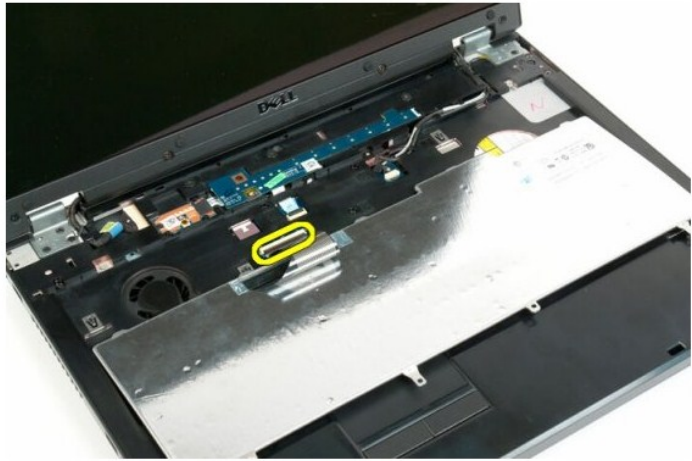
4. הסר את ארבעת הברגים המחברים את המקלדת אל המחשב.



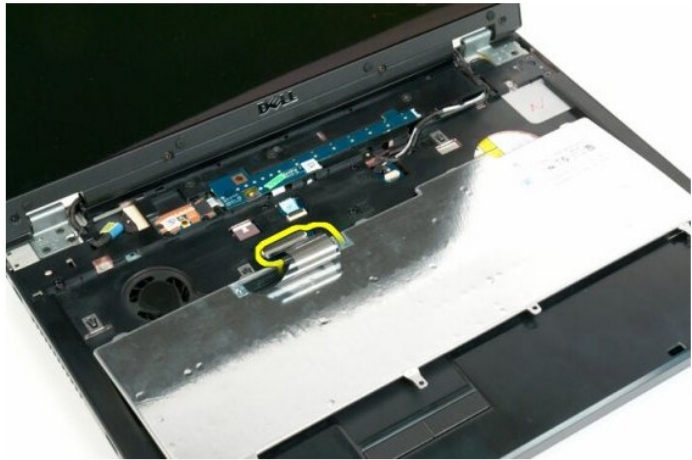
5. סובב את המקלדת והנח אותה על משטח העבודה כשהיא הפוכה.



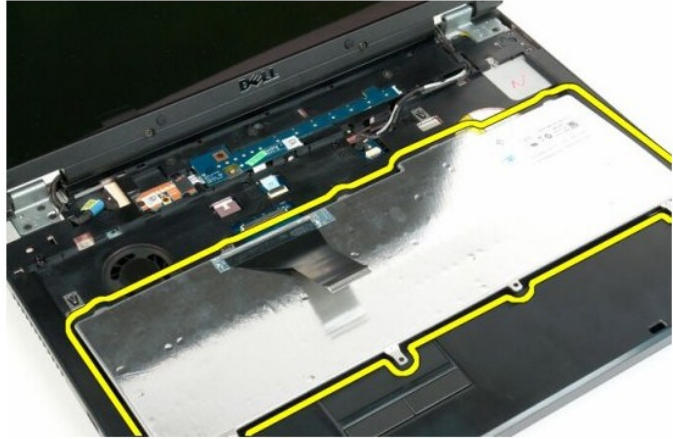
6. פתח את התפס של כבל הנתונים של המקלדת.



7. הסר את כבל הנתונים של המקלדת מהתפס.



8. נתק את המקלדת מהמחשב.



זיכרון

מדריך השירות של Dell™ Vostro™ 1720

⚠ אזהרה: לפני טיפול בחלק הפנימי של המחשב, קרא את המידע בנושא בטיחות המצורף למחשב. לעיון במידע על נהלים מומלצים נוספים בנושא בטיחות, בקר בדף הבית בנושא עמידה בדרישות התקינה בכתובת www.dell.com/regulatory_compliance.

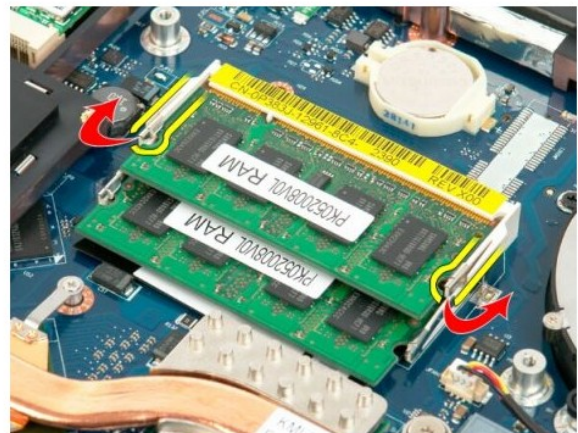
הסרת מודולי זיכרון



1. בצע את הפעולות המפורטות בסעיף [לפני הטיפול בחלק הפנימי של המחשב](#).
2. הסר את [הסוללה](#) מהמחשב.
3. הסר את [לוח הנישה](#) מהמחשב.



4. אם הדבר רלוונטי, הסר את מודול הזיכרון העליון. לשם כך, היעזר בקצות אצבעותיך כדי לדחוק הצדה בזווית את תפסי הביטחון בשני קצותיו של מחבר מודול הזיכרון העליון, עד שמודול הזיכרון ישתחרר ויקפוץ כלפי מעלה.



5. החלק את מודול הזיכרון מתוך השקע.



6. אם הדבר רלוונטי, הסר את מודול הזיכרון התחתון. לשם כך, היעזר בקצוות אצבעותיך כדי לדחוק הצדה בזהירות את תפסי הביטחון בשני קצותיו של מחבר מודול הזיכרון, עד שמודול הזיכרון ישתחרר ויקפוץ כלפי מעלה.



7. החלק את מודול הזיכרון מתוך השקע.



כונן אופטי

מדריך השירות של Dell™ Vostro™ 1720

⚠ אזהרה: לפני טיפול בחלק הפנימי של המחשב, קרא את המידע בנושא בטיחות המצורף למחשב. לעיון במידע על נהלים מומלצים נוספים בנושא בטיחות, בקר בדף הבית בנושא עמידה בדרישות התקינה בכתובת www.dell.com/regulatory_compliance.

הסרת הכונן האופטי



1. בצע את הפעולות המפורטות בסעיף [לפני הטיפול בחלק הפנימי של המחשב](#).
2. הסר את [הטוללה](#) מהמחשב.



3. הסר את הבורג שמתברר את הכונן האופטי לבסיס המחשב.



4. החדר סמן פלסטיק לתוך החריץ והחלק קלות את הכונן האופטי מתוך המחשב.



5. הסר את הכונן האופטי מהמחשב.



מסעד כף היד

מדריך השירות של Dell™ Vostro™ 1720

⚠ אזהרה: לפני טיפול בחלק הפנימי של המחשב, קרא את המידע בנושא בטיחות המצורף למחשב. לעיון במידע על נהלים מומלצים נוספים בנושא בטיחות, בקר בדף הבית בנושא עמידה בדרישות התקינה בכתובת www.dell.com/regulatory_compliance.

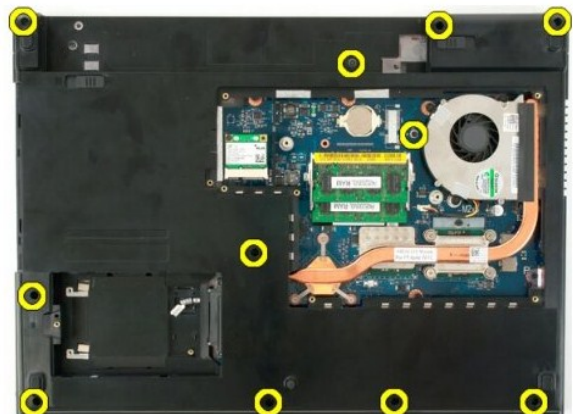
הסרת מסעד כף היד



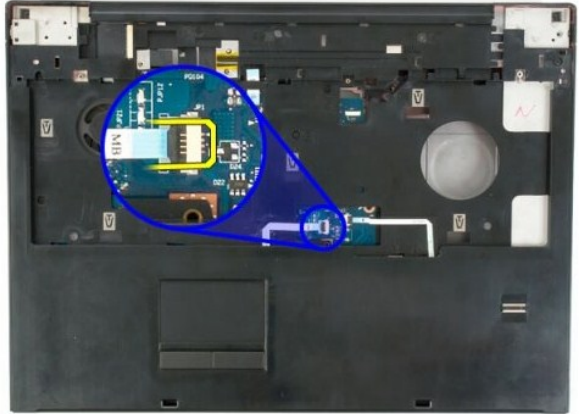
1. בצע את הפעולות המפורטות בסעיף [לפני הטיפול בחלק הפנימי של המחשב](#).
2. הסר את [הסוללה](#) מהמחשב.
3. הסר את [משטח לחצן ההפעלה](#) ואת [משטח לחצן המולטימדיה](#) מהמחשב.
4. הסר את [המקלדת](#) מהמחשב.
5. הסר את [מכלול הצג](#) מהמחשב.



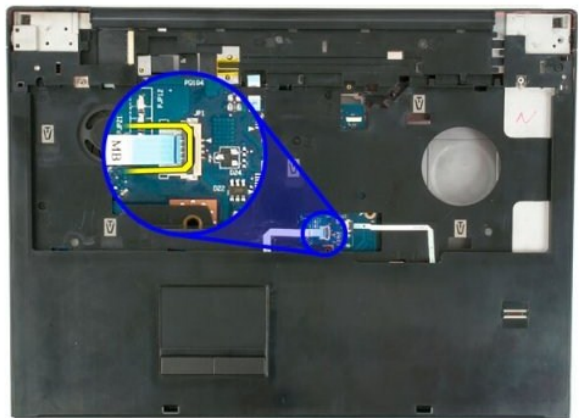
6. הסר את אחד-עשר הברגים המתברים את מסעד כף היד אל חלקו התחתון של המחשב.



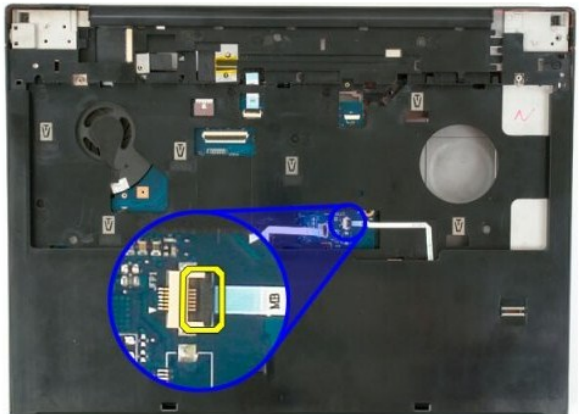
7. פתח את התפס של כבל הנתונים של משטח המגע.



8. הוצא את כבל הנתונים של משטח המגע מהתפס.



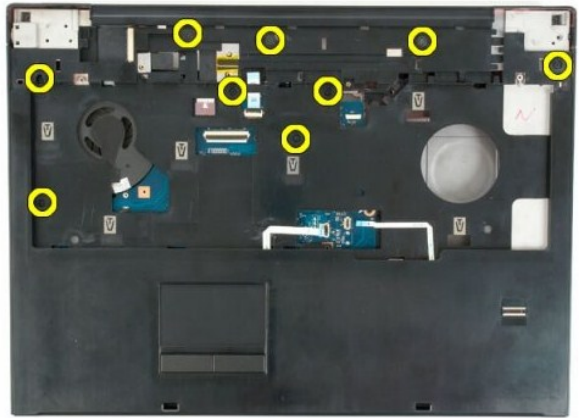
9. פתח את תפס כבל הנתונים של קורא טביעות האצבע.



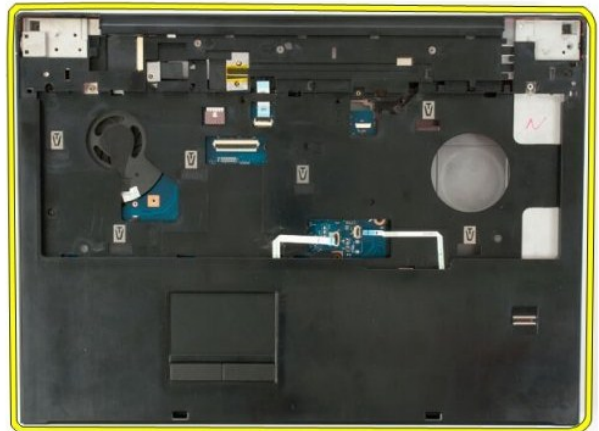
10. הוצא את כבל הנתונים של קורא טביעות האצבע מהתפס.

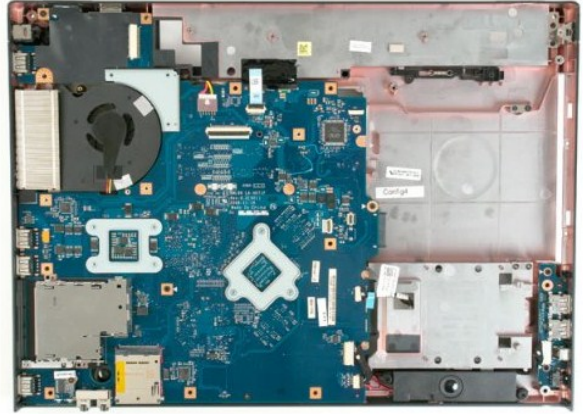


11. הסר את תשעת הברגים המחברים את מסעד כף היד אל חלקו העליון של המחשב.



12. הסר את מסעד כף היד מהמחשב.





[חזרה לדף התוכן](#)

גוף הקירור והמעבד

מדריך השירות של Dell™ Vostro™ 1720

⚠ אזהרה: לפני טיפול בחלק הפנימי של המחשב, קרא את המידע בנושא בטיחות המצורף למחשב. לעיון במידע על נהלים מומלצים נוספים בנושא בטיחות, בקר בדף הבית בנושא עמידה בדרישות התקינה בכתובת www.dell.com/regulatory_compliance.

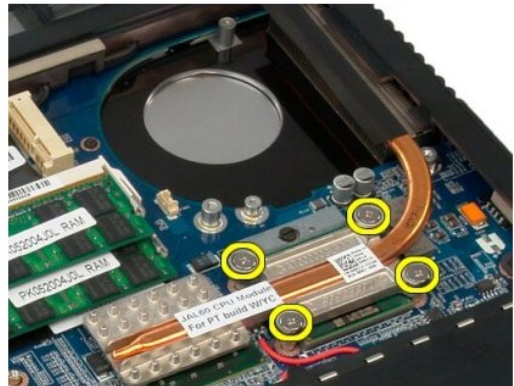
הסרת גוף הקירור והמעבד



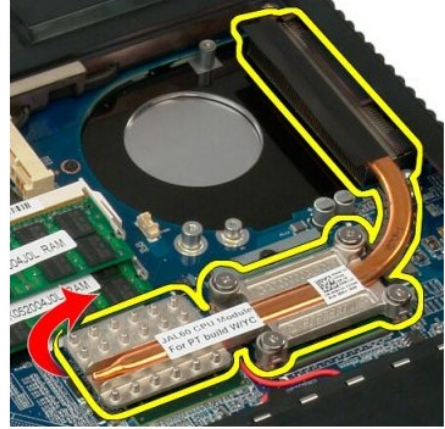
1. בצע את הפעולות המפורטות בסעיף [לפני הטיפול בחלק הפנימי של המחשב](#).
2. הסר את הסוללה מהמחשב.
3. הסר את לוח הנישה מהמחשב.
4. הסר את המאוורר מהמחשב.



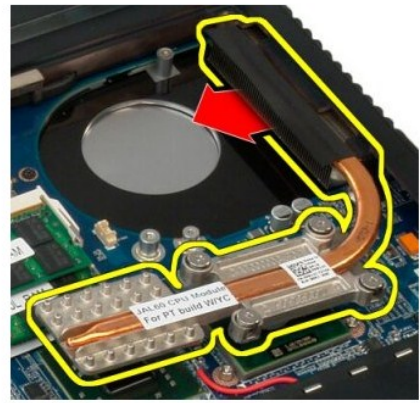
5. רופף את ארבעת בורגי המעילה המחברים את גוף הקירור אל לוח המערכת.



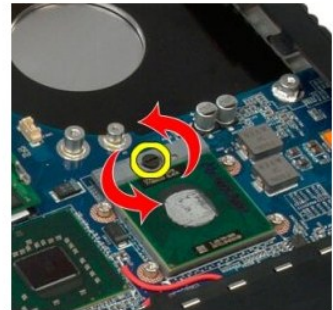
6. הרם את קצה גוף הקירור הקרוב ביותר למרכז לוח המערכת.



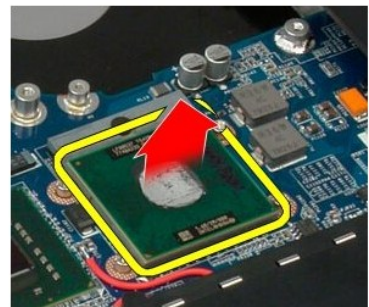
7. החלק את גוף הקירור לעבר מרכז המחשב, הרם אותו והוצא אותו מהמחשב.



8. סובב את פיקת המעבד נגד כיוון השעון.



9. הרם את המעבד ישר למעלה מתוך השקע שלו והיזהר שלא לכופף את פני המעבד.





[חזרה לדף התוכן](#)

מכלול הרמקולים

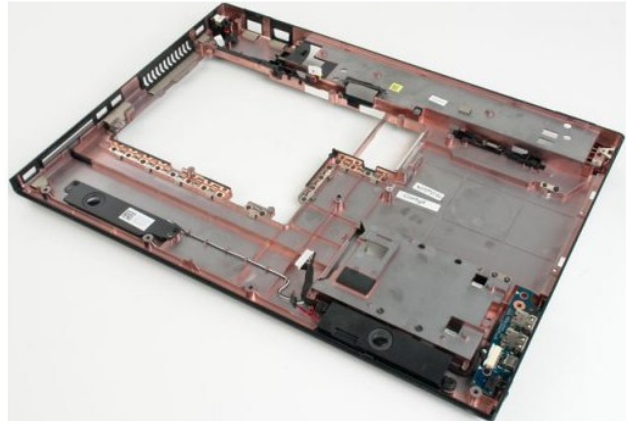
מדריך השירות של Dell™ Vostro™ 1720

⚠ אזהרה: לפני טיפול בחלק הפנימי של המחשב, קרא את המידע בנושא בטיחות המצורף למחשב. לעיון במידע על נהלים מומלצים נוספים בנושא בטיחות, בקר בדף הבית בנושא עמידה בדרישות התקינה בכתובת www.dell.com/regulatory_compliance.

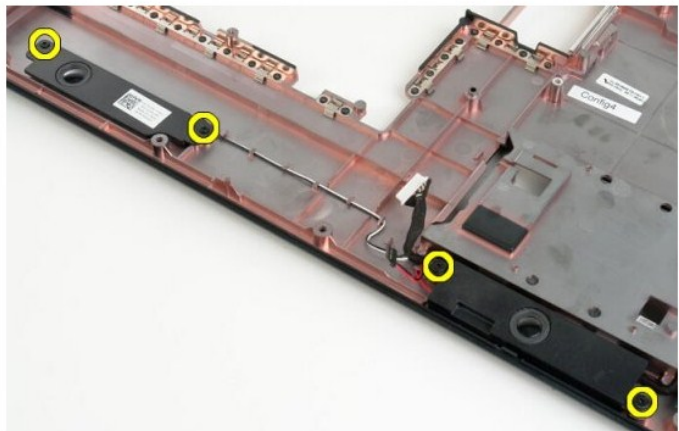
הסרת מכלול הרמקולים

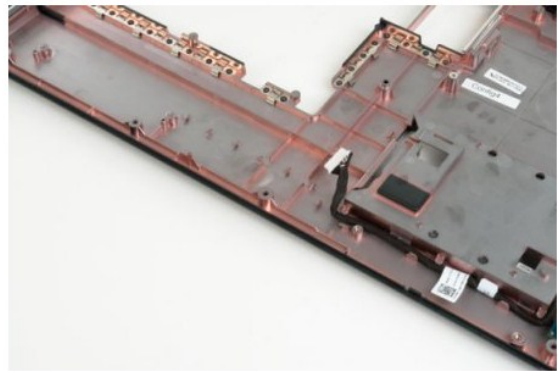
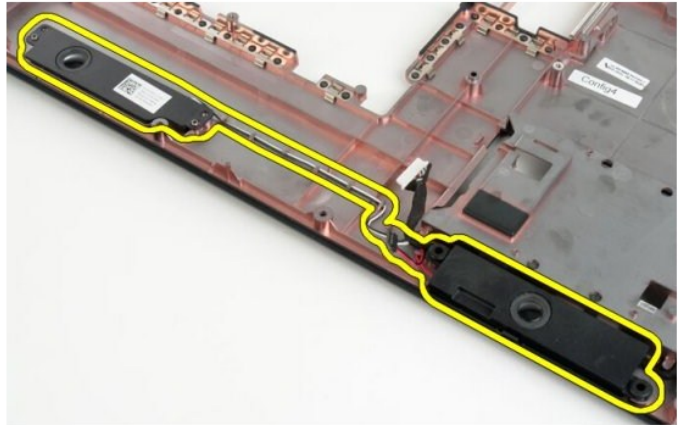


1. בצע את הפעולות המפורטות בסעיף [לפני הטיפול בחלק הפנימי של המחשב](#).
2. הסר את [הסוללה](#) מהמחשב.
3. הסר את [לוח הנישה](#) מהמחשב.
4. הסר את [המאוורר](#) מהמחשב.
5. הסר את [הכונן הקשיח](#) מהמחשב.
6. הסר את [הכונן האופטי](#) מהמחשב.
7. הסר את [מכסה הצירים](#) מהמחשב.
8. הסר את [המקלדת](#) מהמחשב.
9. הסר את [מכלול הצג](#) מהמחשב.
10. הסר את [מסעד כף היד](#) מהמחשב.
11. הסר את [לוח המערכת](#) מהמחשב.



12. הסר את ארבעת הברגים שמחברים את מכלול הרמקולים אל מארז המחשב.





לוח המערכת

מדריך השירות של Dell™ Vostro™ 1720

⚠ אזהרה: לפני טיפול בחלק הפנימי של המחשב, קרא את המידע בנושא בטיחות המצורף למחשב. לעיון במידע על נהלים מומלצים נוספים בנושא בטיחות, בקר בדף הבית בנושא עמידה בדרישות התקינה בכתובת www.dell.com/regulatory_compliance.

הסרת לוח המערכת



1. בצע את הפעולות המפורטות בסעיף לפני הטיפול בחלק הפנימי של המחשב.
2. הסר את הסוללה מהמחשב.
3. הסר את לוח הבישה מהמחשב.
4. הסר את המאוורר מהמחשב.
5. הסר את הכונן הקשיח מהמחשב.
6. הסר את הכונן האופטי מהמחשב.
7. הסר את מכסה הצירים מהמחשב.
8. הסר את הממלדת מהמחשב.
9. הסר את מכלול הצג מהמחשב.
10. הסר את מסעד כף היד מהמחשב.



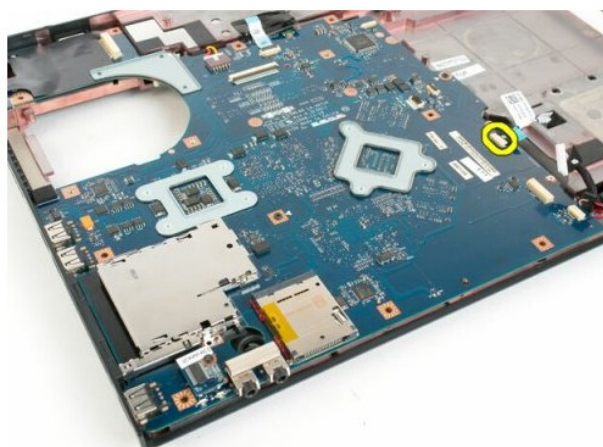
11. נתק את כבל הרמקול מלוח המערכת.



12. נתק את כבל הנתונים USB/IEEE 1394 מלוח המערכת.



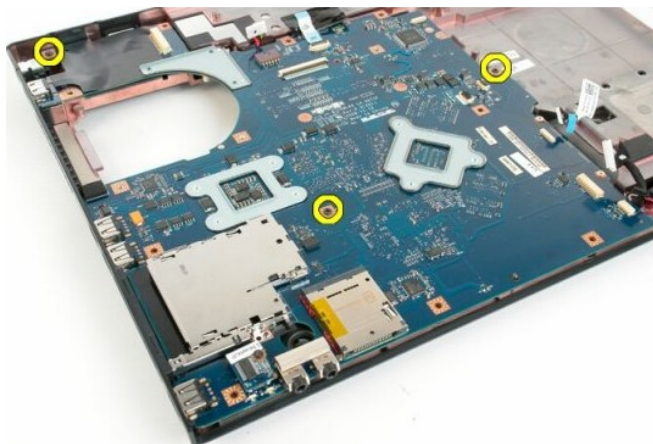
13. נתק את כבל מודול ה-Bluetooth מלוח המערכת.



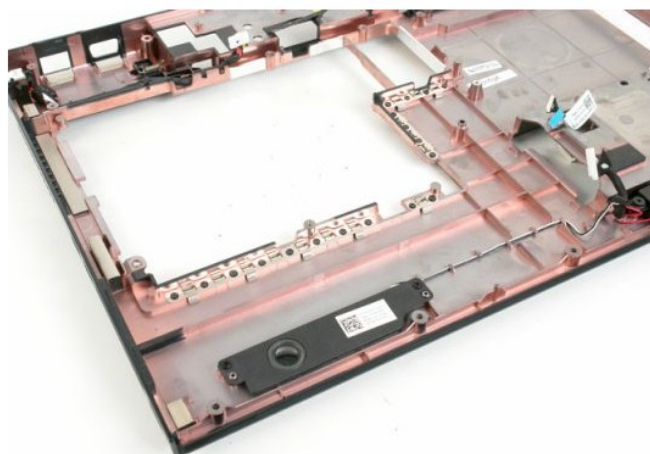
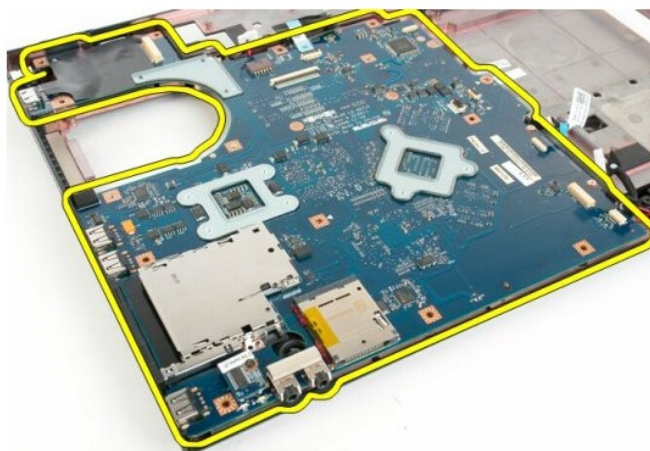
14. נתק את כבל המתח מלוח המערכת.



15. הסר את שלושת הברגים המחברים את לוח המערכת למארז המחשב.



16. הסר את לוח המערכת ממארז המחשב.



לוח USB/IEEE 1394

מדריך השירות של Dell™ Vostro™ 1720

⚠ אזהרה: לפני טיפול בחלק הפנימי של המחשב, קרא את המידע בנושא בטיחות המצורף למחשב. לעיון במידע על נהלים מומלצים נוספים בנושא בטיחות, בקר בדף הבית בנושא עמידה בדרישות התקינה בכתובת www.dell.com/regulatory_compliance.

הסרת לוח USB/IEEE 1394



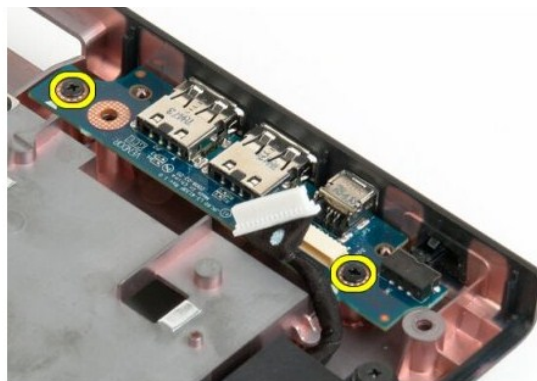
1. בצע את הפעולות המפורטות בסעיף [לפני הטיפול בחלק הפנימי של המחשב](#).
2. הסר את [הסוללה](#) מהמחשב.
3. הסר את [לוח הגישה](#) מהמחשב.
4. הסר את [המאוורר](#) מהמחשב.
5. הסר את [הכונן הקשיח](#) מהמחשב.
6. הסר את [הכונן האופטי](#) מהמחשב.
7. הסר את [מכסה הצירים](#) מהמחשב.
8. הסר את [המקלדת](#) מהמחשב.
9. הסר את [מכליל הצג](#) מהמחשב.
10. הסר את [מסעד כף היד](#) מהמחשב.



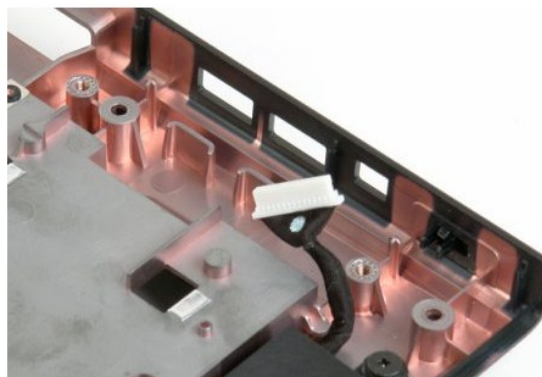
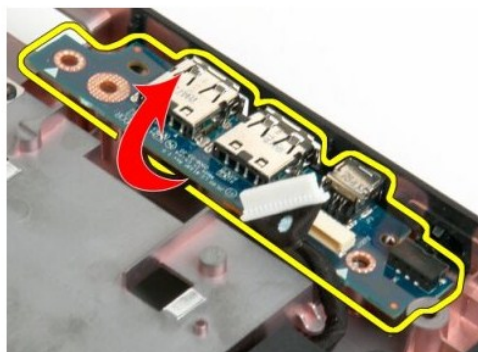
11. נתק את כבל הנתונים של לוח ה-USB מלוח ה-USB.



12. הסר את שני הברגים המחברים את לוח ה-USB אל מארז המחשב.



13. הרם את השוליים הפנימיים של לוח ה-USB והסרת הלוח מהמחשב.



כרטיס רשת תקשורת מקומית אלחוטית (WLAN)

מדריך השירות של Dell™ Vostro™ 1720

⚠ אזהרה: לפני טיפול בחלק הפנימי של המחשב, קרא את המידע בנושא בטיחות המצורף למחשב. לעיון במידע על נהלים מומלצים נוספים בנושא בטיחות, בקר בדף הבית בנושא עמידה בדרישות התקינה בכתובת www.dell.com/regulatory_compliance.

הסרת כרטיס ה-WLAN



1. בצע את הפעולות המפורטות בסעיף [לפני הטיפול בחלק הפנימי של המחשב](#).
2. הסר את [הטוללה](#) מהמחשב.
3. הסר את [לוח הגישה](#) מהמחשב.



4. נתק את כבלי האנטנה מכרטיס ה-WLAN.



5. הסר את הבורג המחבר את כרטיס ה-WLAN למחשב.



6. הסר את כרטיס ה-WLAN מהמחשב.



כרטיס פנימי עם טכנולוגיית אלחוט Bluetooth® מדריך השירות של Dell™ Vostro™ 1720

⚠ אזהרה: לפני טיפול בחלק הפנימי של המחשב, קרא את המידע בנושא בטיחות המצורף למחשב. לעיון במידע על נהלים מומלצים נוספים בנושא בטיחות, בקר בדף הבית בנושא עמידה בדרישות התקינה בכתובת www.dell.com/regulatory_compliance.

הסרת הכרטיס הפנימי עם טכנולוגיית Bluetooth



1. בצע את הפעולות המפורטות בסעיף [לפני הטיפול בחלק הפנימי של המחשב](#).
2. הסר את [הסוללה](#) מהמחשב.
3. הסר את [הכונן הקשיח](#) מהמחשב.



4. הסר את הבורג המחבר את מודול Bluetooth למקומו.



5. הרם את קצה מודול ה-Bluetooth הקרוב ביותר לחלקו הקדמי של המחשב.



6. נתק את כבל הנתונים של מודול ה-Bluetooth.



7. הסר את מודול ה-Bluetooth מהמחשב.



טיפול במחשב

מדריך השירות של Dell™ Vostro™ 1720

- לפני הטיפול בחלק הפנימי של המחשב
- כלים מומלצים
- כיבי המחשב
- לאחר הטיפול בחלק הפנימי של המחשב

לפני הטיפול בחלק הפנימי של המחשב

הישמע להוראות הבטיחות הבאות כדי להגן על המחשב מפני נזק אפשרי ולשמור על בטיחותך. אלא אם נאמר אחרת, כל ההליכים במסמך זה מבוססים על ההנחה שמתקיימים התנאים הבאים:

- ביצעת את הפעולות המפורטות בסעיף [טיפול במחשב](#).
- קראת את הוראות הבטיחות המצורפות למחשב.
- ניתן להחליף רכיב או, אם נרשם בנפרד, להתקין אותו בהתאם להוראות הפירוק בסדר הפוך.

⚠️ **אזהרה:** לפני טיפול בחלק הפנימי של המחשב, קרא את המידע בנושא בטיחות המצורף למחשב. לעיון במידע על נהלים מומלצים נוספים בנושא בטיחות, בקר בדף הבית בנושא עמידה בדרישות התקינה בכתובת www.dell.com/regulatory_compliance.

⚠️ **התראה:** תיקונים במחשב יבוצעו על ידי טכנאי מוסמך בלבד. האחריות אינה מכסה נזק שייגרם עקב טיפול שאינו מאושר על-ידי Dell.

⚠️ **התראה:** כדי למנוע פריקה אלקטרוסטטית, פרוק מעצמך חשמל סטטי באמצעות רצועת הארקה לפרק היד או נגיעה במשטח מתכת לא צבוע (כגון מחבר בגב המחשב).

⚠️ **התראה:** נקוט זהירות בטיפול ברכיבים ובכרטיסים. אל תגיע ברכיבים או במגעם שעל הכרטיס. הזקק את הכרטיס בקצותיו או בפס הסגירה המתכתי שלו. רכיבים כגון מעבד יש לאחוז בקצוות ולא בפינים.

⚠️ **התראה:** כדי לנתק כבל, אל תמשוך בכבל עצמו, אלא במחבר שלו או בלשונית המשיכה שלו. כבלים מסוימים מצוידים במחברים בעלי לשוניות נעילה. בנייתוק של כבל מסוג זה, הקפד ללחוץ על לשוניות הנעילה לפני ניתוק הכבל. בעת הפירוק בין המחברים, הקפד שיהיו ישרים זה ביחס לזה, כדי למנוע את כיפוף הפינים. כמו כן, לפני חיבור כבל, ודא ששני המחברים מכוונים ומישרים כהלכה.

🔧 **הערה:** צבע המחשב וצבעם של רכיבים מסוימים עשויים להיות שונים מהמוצג במסמך זה.

למניעת נזק למחשב, בצע את הפעולות הבאות לפני שתתחיל לעבוד בחלק הפנימי של המחשב.

- דא שמשטח העבודה שטוח ונקי כדי לא לשרוט את מכסה המחשב.
- כבה את המחשב (ראה [כיבי המחשב](#)).
- אם המחשב מחובר (מעגן) להתקן עגינה אופציונלי, כמו בסיס המדיה האופציונלי או הסוללה המשנית, נתק אותו.

⚠️ **התראה:** כדי לנתק כבל רשת, נתק תחילה את הכבל מהמחשב ולאחר מכן נתק אותו מהתקן הרשת.

- נתק מהמחשב את כל כבלי הרשת.
- נתק את המחשב ואת כל ההתקנים המחוברים אליו משקע החשמל.
- סגור את הצג והפוך את המחשב על גבי משטח עבודה שטוח.

⚠️ **התראה:** למניעת נזק ללוח המערכת, עליך להוציא את הסוללה הראשית לפני הטיפול במחשב.

- הסר את הסוללה הראשית (ראה [הסרת הסוללה](#)).
- הפוך את המחשב בחזרה למצבו הרגיל.
- פתח את הצג.
- לחץ על לחצן ההפעלה כדי להאריק את לוח המערכת.

⚠️ **התראה:** כדי למנוע התחשמלות, נתק תמיד את המחשב משקע החשמל לפני פתיחת הצג.

⚠️ **התראה:** לפני נגיעה בחלק כלשהו בפנים המחשב, הארק את עצמך על-ידי נגיעה במשטח מתכת חשוף, כגון המתכת בגב המחשב. במהלך העבודה, עליך להקפיד ולגעת מדי פעם במשטח מתכת חשוף, כדי לפרוק חשמל סטטי העלול להזיק לרכיבים הפנימיים.

- הסר כרטיסי ExpressCard או כרטיסים חכמים אחרים מהחריצים שהם מותקנים בהם.
- הסר את הכונן הקשיח (ראה [הסרת הכונן הקשיח](#)).

כלים מומלצים


ביצוע ההוראות במסמך זה עשוי לחייב שימוש בכלים הבאים:

- מברג שטוח קטן
- מברג פיליפס מס' 0
- מברג פיליפס מס' 1
- סמן פלסטיק קטן
- תקליטור של תוכנית שדרוג Flash BIOS

כיבי המחשב

⚠️ **התראה:** כדי למנוע אובדן נתונים, שמור וסגור את כל הקבצים הפתוחים, וצא מכל התוכניות הפתוחות לפני כיבי המחשב.

- כבה את מערכת ההפעלה:
 - ב-Windows Vista:

לחץ על התחל  . כעת לחץ על החץ שבפינה הימנית התחתונה של תפריט התחל ולאחר מכן לחץ על כיבוי.



• במערכת Windows XP:

לחץ על התחל ← כיבוי ← כיבוי.

כיבוי המחשב יושלם לאחר שתהליך כיבוי מערכת ההפעלה יסתיים.

2. ודא שהמחשב וכל ההתקנים המחוברים אליו כבויים. אם המחשב וההתקנים המחוברים אליו לא כבו באופן אוטומטי עם כיבוי מערכת ההפעלה, לחץ לחיצה אחוכה (כארבע שניות) על לחצן ההפעלה כדי לכבותם.

לאחר הטיפול בחלק הפנימי של המחשב

בתום הליכי ההחזרה למקום, הקפד לחבר את ההתקנים החיצוניים, הכרטיסים והכבלים לפני שתפעיל את המחשב.

⚠ **התראה:** למניעת נזק למחשב, השתמש רק בסוללה המיועדת למחשב Dell זה. אין להשתמש בסוללות המיועדות למחשבי Dell אחרים.

1. חבר את ההתקנים החיצוניים (כגון משכפל יציאות, סוללה משנית או בסיס המדיה) והחזר למקומם את הכרטיסים, לדוגמה: ExpressCard.
2. חבר כבלי טלפון או רשת כלשהם למחשב.

⚠ **התראה:** כדי לחבר כבל רשת, תחילה חבר את הכבל להתקן הרשת ולאחר מכן למחשב.

3. החזר את [סוללה](#) למקומה.
4. חבר את המחשב ואת כל ההתקנים המחוברים לשקעי החשמל שלהם.
5. הפעל את המחשב.

[חזרה לדף התוכן](#)